

LoskimDisplay -EbuLa-

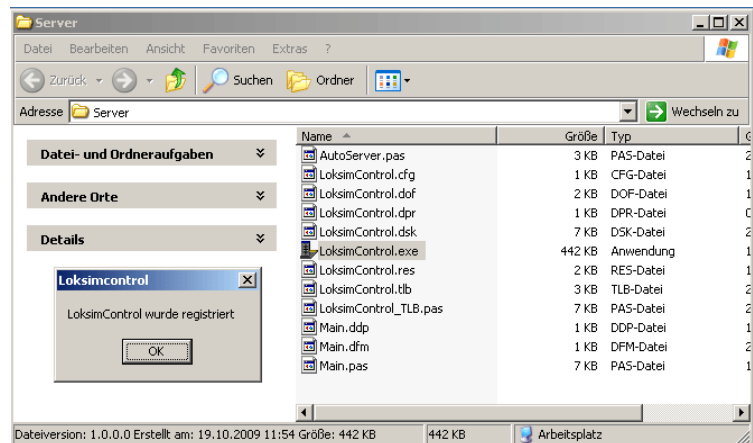
Anleitung

Dieses Programm dient zur Darstellung des Buchfahrplan, bzw. Fahrplans des Eisenbahnsimulators Loksim3D ab der Version 2.6 in einem externen Fenster.

Damit das Programm Daten von Loksim erhalten kann, muss der so genannte „Automatisierungsserver“ auf dem Computer registriert sein. Dieser ist erhältlich im Downloadbereich von Loksim.

Ein Klick auf
„LoksimControl.exe“

Diesen Vorgang braucht man
nur einmal durchzuführen.



Nun kann das eigentliche EBU-La-Programm gestartet werden.

Nach dem Klick auf „Start“ beginnt EBU-La Loksim auf Daten abzufragen. Läuft Die Simulation noch nicht, erscheint oben die Meldung „Fahrplan ungültig“. Diese Wechselt automatisch auf „Fahrplan gültig“, sobald Loksim die Strecke geladen hat. In diesem Moment erscheinen dann auch die übrigen Daten.

Während der Fahrt fragt EBU-La weiter Daten ab. Passiert man eine Betriebsstelle, rutscht der gesamte Text um eine Zeile nach unten. D.h. die aktuelle Zeile ist nicht, wie in Loksim die Oberste, sondern die Unterste.

Es gibt 2 Möglichkeiten das Fenster sinnvoll einzusetzen:

Entweder man lässt es sich auf einem zweiten Monitor darstellen oder man legt es über die Simulation (Sinnvollerweise dort, wo auch der Echte EBU-La sitzt).

1. Ein-Monitorbetrieb:

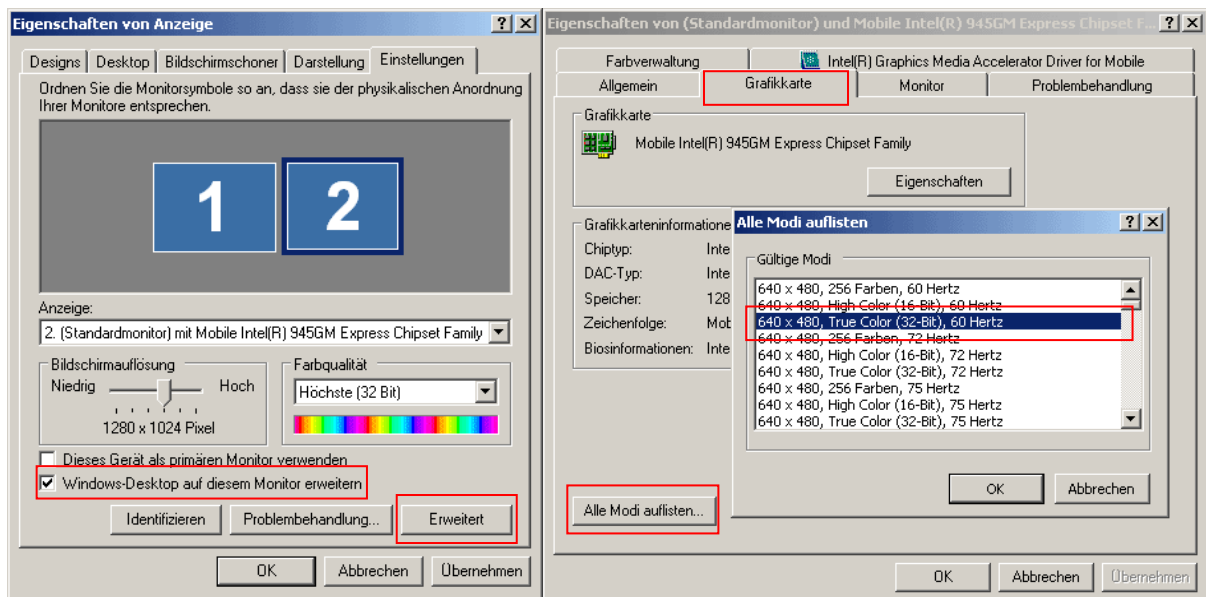
Loksim wird üblicherweise im Vollbild betrieben. Dies ist hier jedoch nicht möglich, weil dann Loksim gegen über EBUla Dominant ist und es verdecken würde. Stattdessen kann man Loksim im Fenstermodus betreiben und dieses Fenster maximieren.



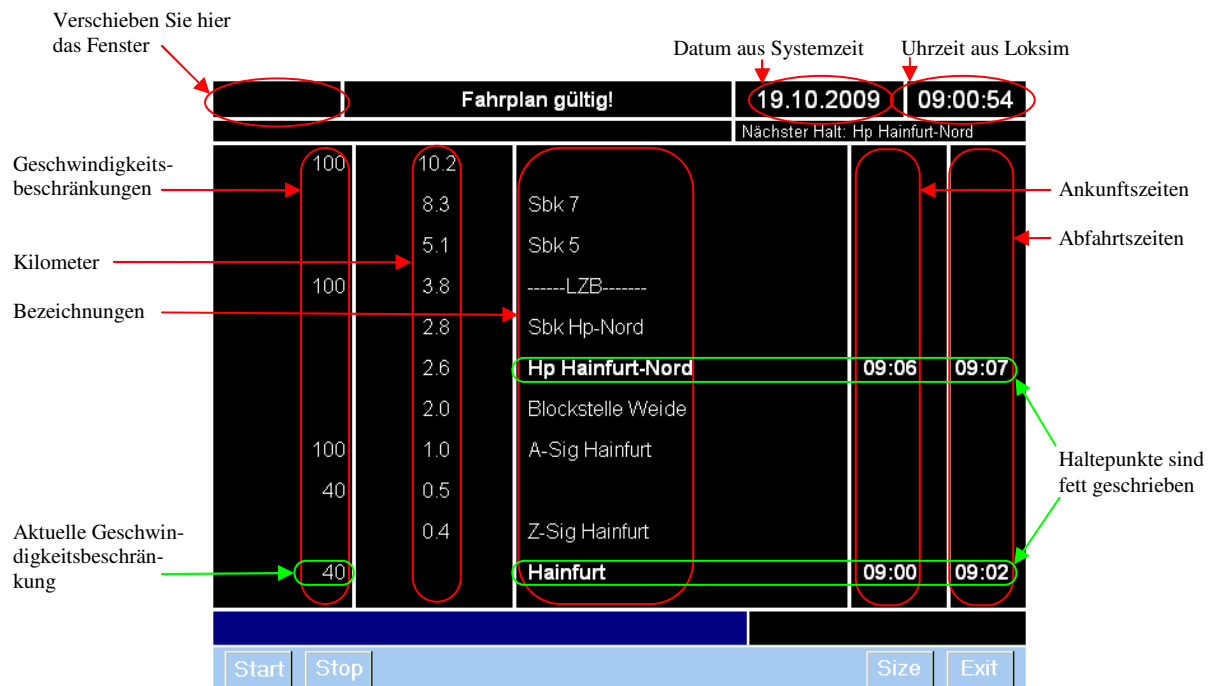
Drücken Sie im EBUla die Schaltfläche „Size“ um das Fenster auf 1/4 der Fläche zu verkleinern. Anschließend drücken Sie „Start“, schieben das EBUla an die gewünschte Position und Holen Loksim wieder in den Fokus (Ein Klick an eine beliebige Stelle in Loksim).

2. Zwei-Monitorbetrieb:

Hier braucht man das Fenster eigentlich nur in den Monitor zu schieben, auf dem der Desktop erweitert wird. Möchte man den EBUla als Vollbild betrachten, muss der verwendete Monitor auf die vorbildgerechte VGA-Auflösung eingestellt werden:



Legende:



Schaltflächen:

- Start: EBUla beginnt Loksिम auf Daten abzufragen
- Stop: Beendet die Abfrage
- Size: Die Fenstergröße wechselt zwischen 640x480 (Standart VGA) und 320x240
- Exit: Beendet das Programm.

3. Problem Haltepunkte:

Damit die Haltepunkte angezeigt werden können, muss in den Streckeneigenschaften der Name des Haltepunkts exakt gleich auch in der Spalte „Bezeichnung“ stehen.

Pos	Bezeichnung	Limit	Signal	Signaloptio...	Haltepunkte	Bahr
5800			Bue-Signal			
5929						
5950						
6110		60				
6112						BÜ Lk
6200	Ziverich Hp				Ziverich Hp	
6260						
6270						
6275			Bue-Kontakt			

Der Grund hierfür liegt darin, dass Fahrplan und Buchfahrplan als getrennte Listen abgefragt werden und zusammengefügt werden müssen. Um die Haltepunkte mit Uhrzeiten einer Zeile im Buchfahrplan zuordnen zu können, muss dort eine Betriebsstelle mit selber

Bezeichnung eingetragen sein. Die Position dieser Betriebsstelle muss nicht gleich der, des Haltepunktes sein. Der Haltepunkt kann wie gewohnt auf Höhe der H-Tafel definiert sein, während die Betriebsstelle am Anfang des Bahnsteiges definiert sein sollte. Dann rutscht sie nämlich in dem Moment, an dem man den Bahnsteiganfang passiert in die unterste Zeile.